



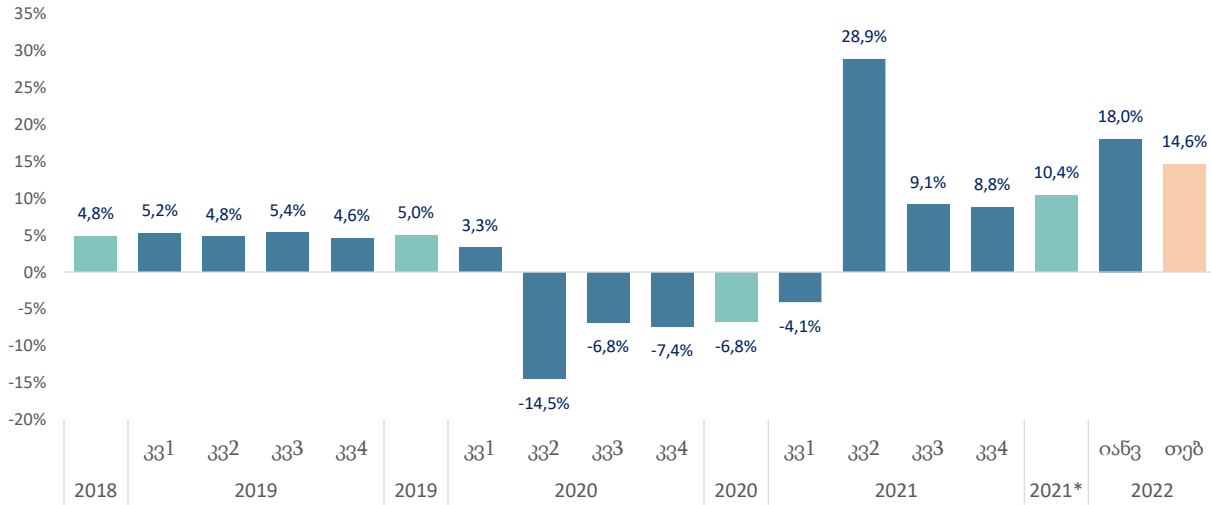
მიმდინარე ეკონომიკური ტენდენციები

მარტი, 2022

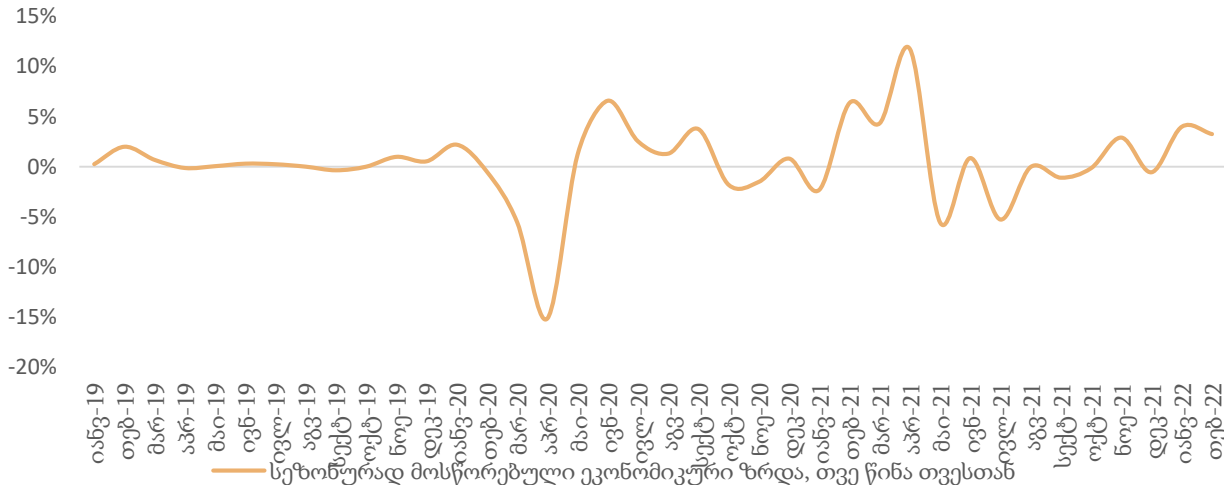
- სტატისტიკის ეროვნული სამსახურის წინასწარი შეფასებით, 2022 წლის თებერვალში რეალური მშპ-ს ზრდის ტემპმა შეადგინა 14.6 პროცენტი, ხოლო 2021 წლის მეოთხე კვარტლის საშუალო წლიურმა ზრდამ შეადგინა 8.8 პროცენტი
- წლიურმა ინფლაციამ მარტში შეადგინა 11.8 პროცენტი და საბაზო ინფლაცია გაუტოლდა 6.0 პროცენტს
- თებერვალში ექსპორტი გაიზარდა წლიურად 60.6 პროცენტით და იმპორტი გაიზარდა წლიურად 53.5 პროცენტით, რამაც გაზარდა სავაჭრო დეფიციტი 49.7 პროცენტით წლიურად და გაუტოლდა 670.7 მლნ აშშ დოლარს
- იანვრის რეალური ეფექტური გაცვლითი კურსი გაიზარდა 24.4 პროცენტით წინა წლის შესაბამის პერიოდთან შედარებით და 2.0 პროცენტით წინა თვესთან
- საქართველოს ეროვნულმა ბანკმა მონეტარული პოლიტიკის განაკვეთი 11.0 პროცენტამდე გაზარდა

თებერვალში ეკონომიკურმა ზრდამ 14.6 პროცენტი შეადგინა

ეკონომიკური ზრდა, % წ/წ

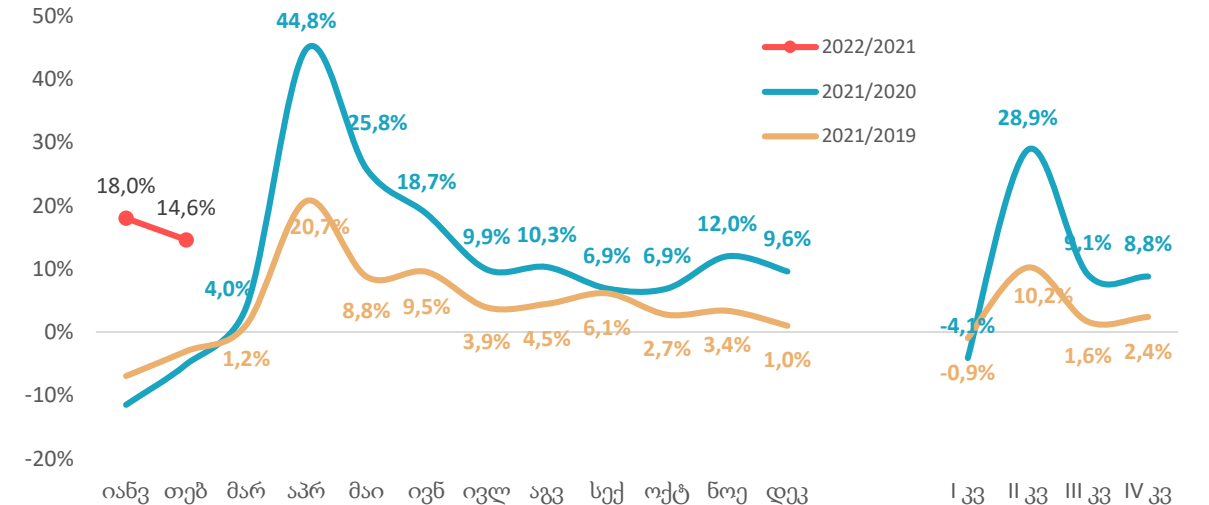


ეკონომიკური ზრდა, % თ/თ



- წინასწარი შეფასებით, 2022 წლის თებერვალში, წინა წლის შესაბამის პერიოდთან შედარებით, რეალური მთლიანი შიდა პროდუქტის ზრდამ 14.6 პროცენტი შეადგინა, ხოლო იანვარი-თებერვლის საშუალო მაჩვენებელი 16.3 პროცენტია.
- 2022 წლის თებერვალში, წინა წლის შესაბამის პერიოდთან შედარებით ზრდა შეინიშნებოდა შემდეგ საქმიანობებში: დამამუშავებელი მრეწველობა, ტრანსპორტი და დასაწყობება, ელექტროენერჯის, აირის, ორთქლის და კონდიციონირებული ჰაერის მიწოდება, სასტუმროები და რესტორნები, უძრავ ქონებასთან დაკავშირებული საქმიანობა, ხელოვნება, გართობა და დასვენება და სამთომომპოვებითი მრეწველობა.
- კლება დაფიქსირდა მშენებლობის, ასევე შინამეურნეობების, როგორც დამქირავებლის, საქმიანობების დარგში.

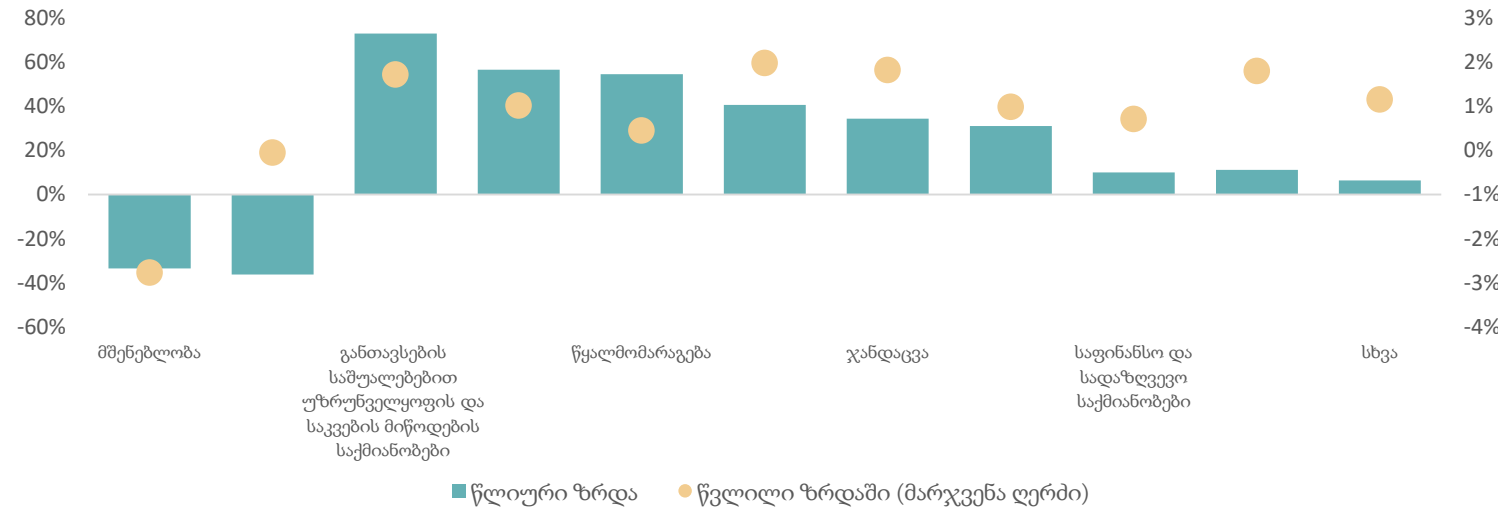
ეკონომიკური ზრდა 2022-2019



წყარო: საქსტატი, საქართველოს ფინანსთა სამინისტრო

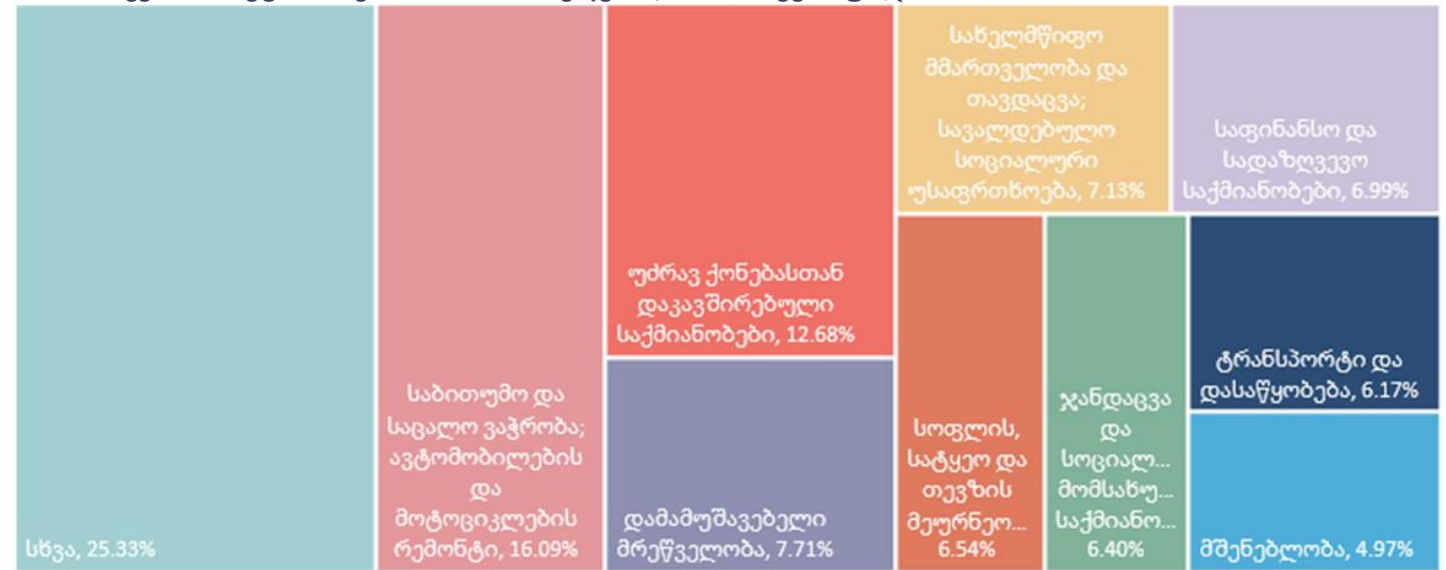
2021 წლის მეოთხე კვარტალში რეალური მშპ გაიზარდა 8.8 პროცენტით

მშპ-ს რეალური ზრდა ეკონომიკური საქმიანობის მიხედვით, 2021 IV კვარტალი



- წინასწარი შეფასებით, 2021 წლის მეოთხე კვარტალში, წინა წლის შესაბამის პერიოდთან შედარებით, რეალური მთლიანი შიდა პროდუქტი გაიზარდა 8.8 პროცენტით, ხოლო 2019 წლის მეოთხე კვარტალთან შედარებით, 0.8 პროცენტით.
- ზრდის მიმართულებით მნიშვნელოვანი წვლილი შეიტანა შემდეგმა დარგებმა:
 - ელექტროენერჯის და აირის მიწოდება: 56.5% წ/წ (1.0 პ.პ.)
 - წყალმომარაგება; კანალიზაცია, ნარჩენების მართვა და დაბინძურებისაგან გასუფთავების საქმიანობები: 54.5% წ/წ (0.4 პ.პ.)
 - ტრანსპორტი და დასაწყობება: 40.6% წ/წ (2.0 პ.პ.)
 - განთავსების საშუალებებით უზრუნველყოფის და საკვების მიწოდების საქმიანობები: 72.8% წ/წ (1.7 პ.პ.)
 - გართობა და დასვენება: 31.0% წ/წ (1.0 პ.პ.)
 - ჯანდაცვა: 34.4% წ/წ (1.8 პ.პ.)
 - საფინანსო და სადაზღვევო საქმიანობები: 10.1% წ/წ (0.7 პ.პ.)
 - საბითუმო და საცალო ვაჭრობა; ავტომობილების და მოტოციკლების რემონტი: 11.2% წ/წ (1.8 პ.პ.)
- კლების მიმართულებით მნიშვნელოვანი წვლილი შეიტანა შემდეგმა დარგებმა:
 - მშენებლობა: -33.4 წ/წ (-2,8 პ.პ.)
 - შინამეურნეობების, როგორც დამკერავების, საქმიანობები: -36.1% წ/წ (-0.05 პ.პ.)

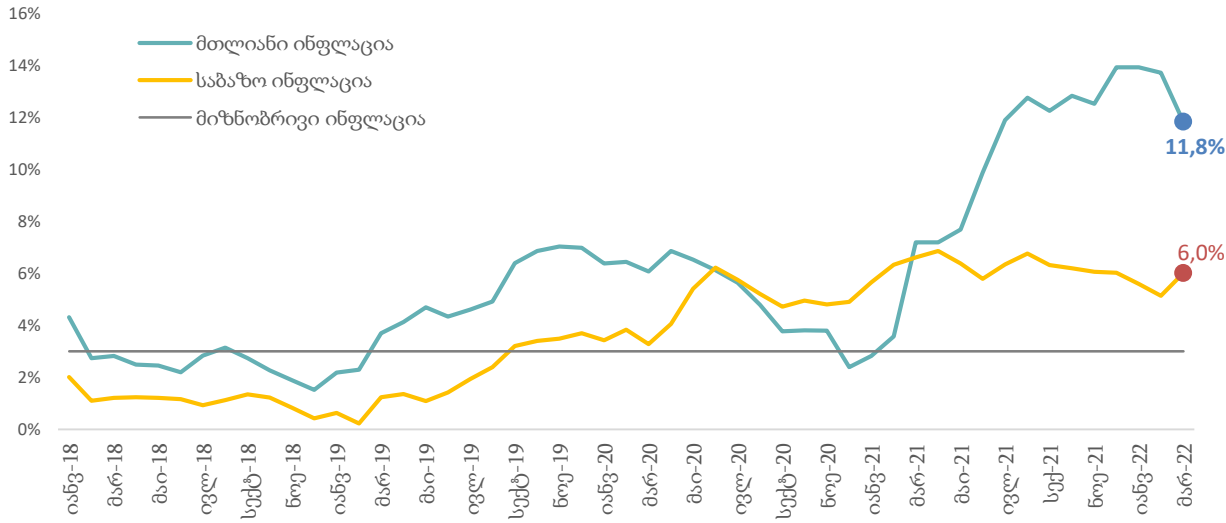
მშპ ეკონომიკური საქმიანობის მიხედვით, 2021 IV კვარტალი



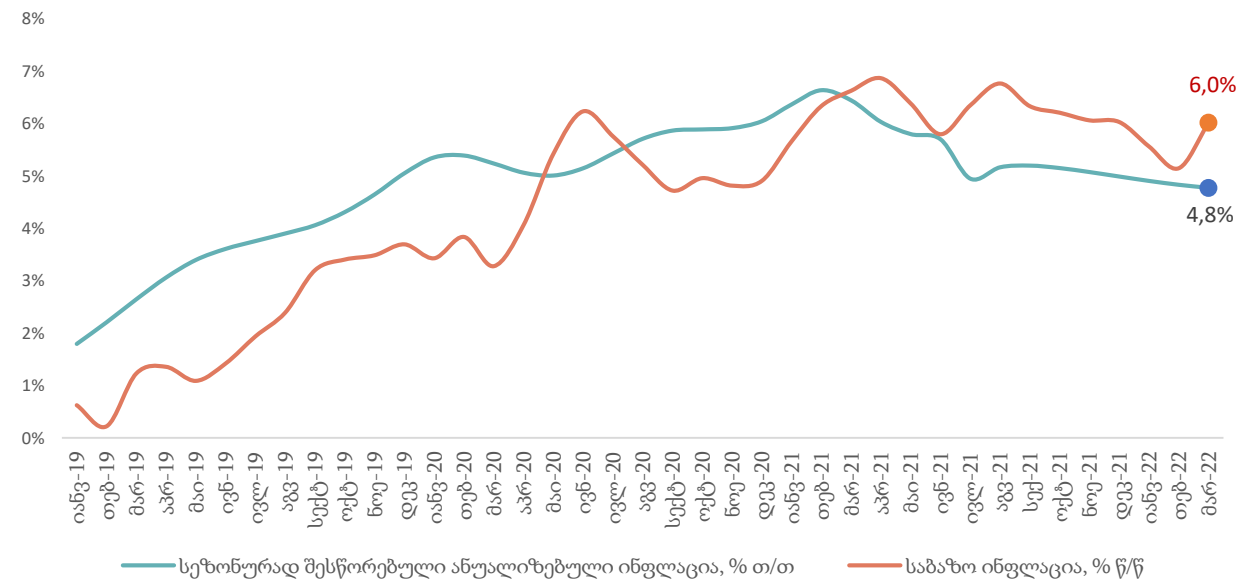
წყარო: საქსტატი

მარტის წლიურმა ინფლაციამ შეადგინა 11.8 პროცენტი

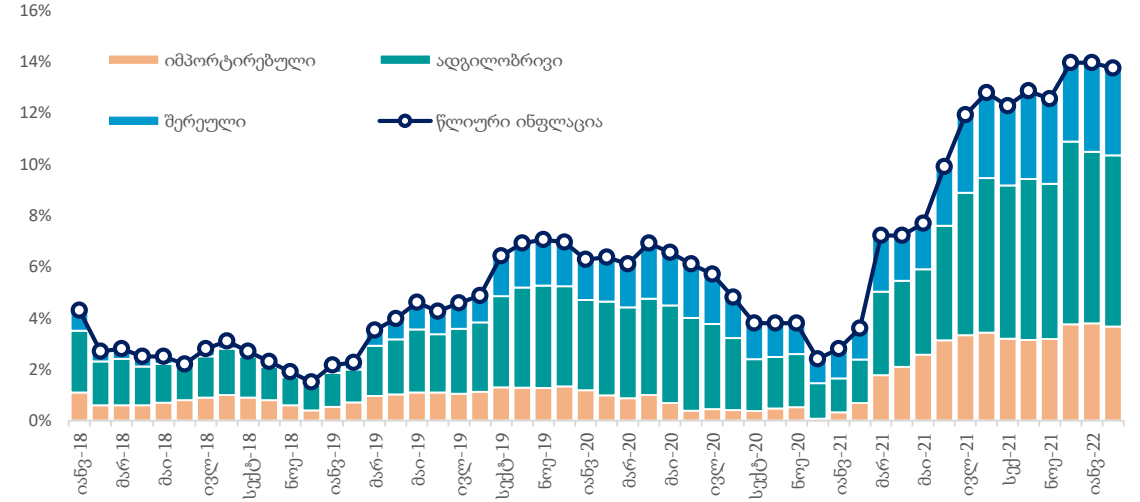
მთლიანი და საბაზო ინფლაცია, % წ/წ



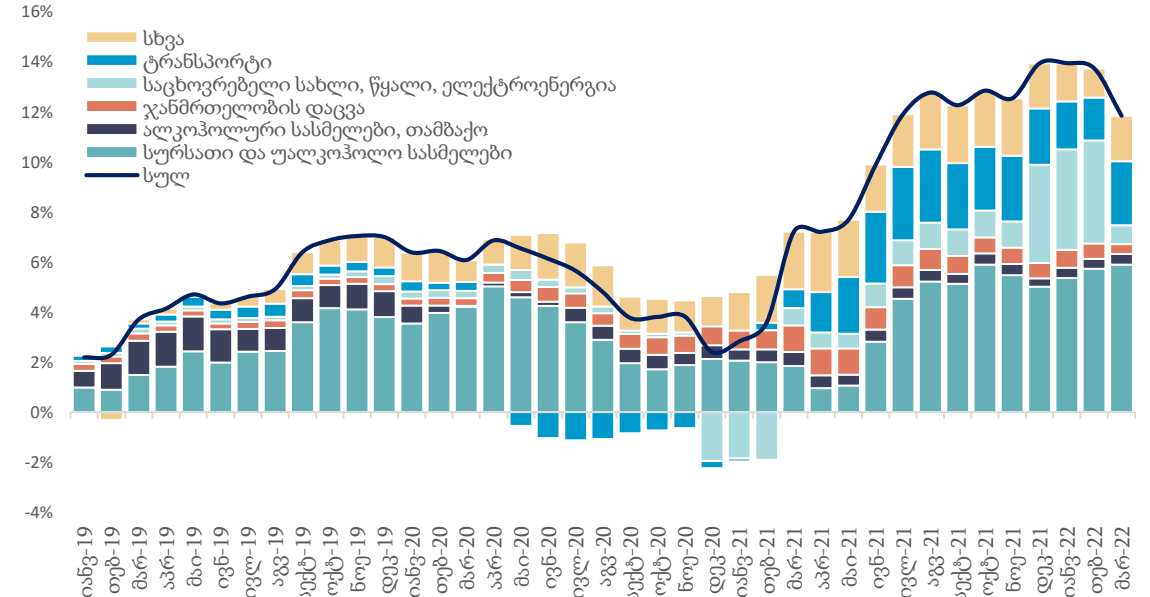
საბაზო ინფლაცია



ინფლაციის დეკომპოზიცია

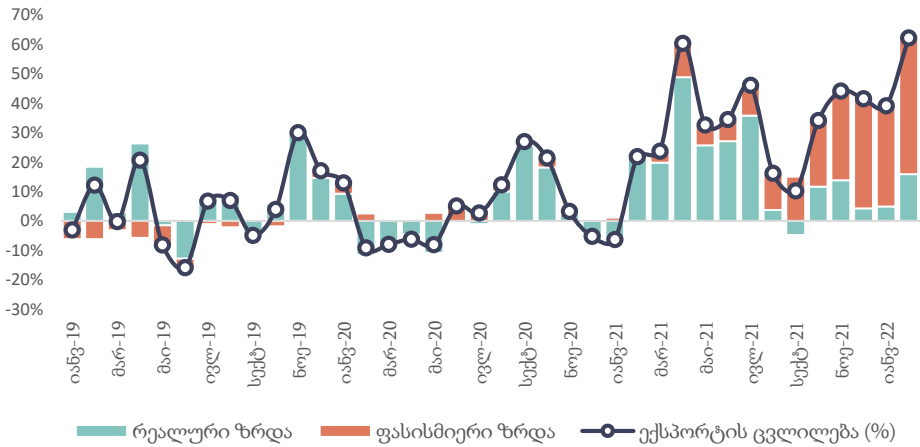


ინფლაციის დეკომპოზიცია

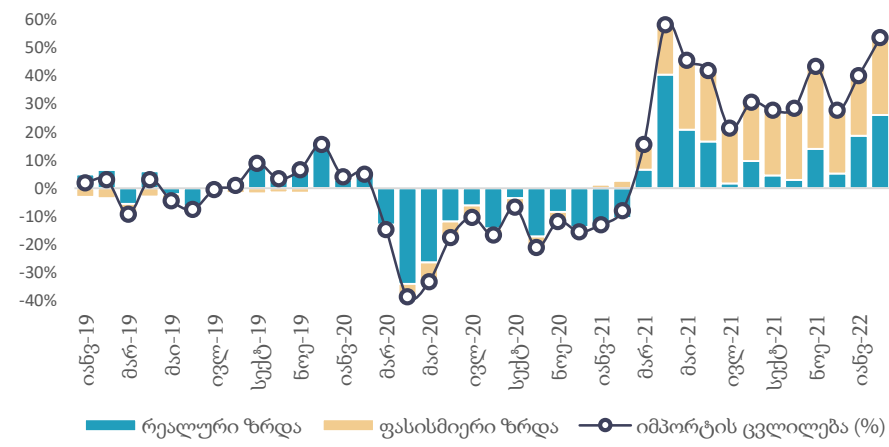


სავაჭრო დეფიციტი წლიურად გაიზარდა 49.7 პროცენტით

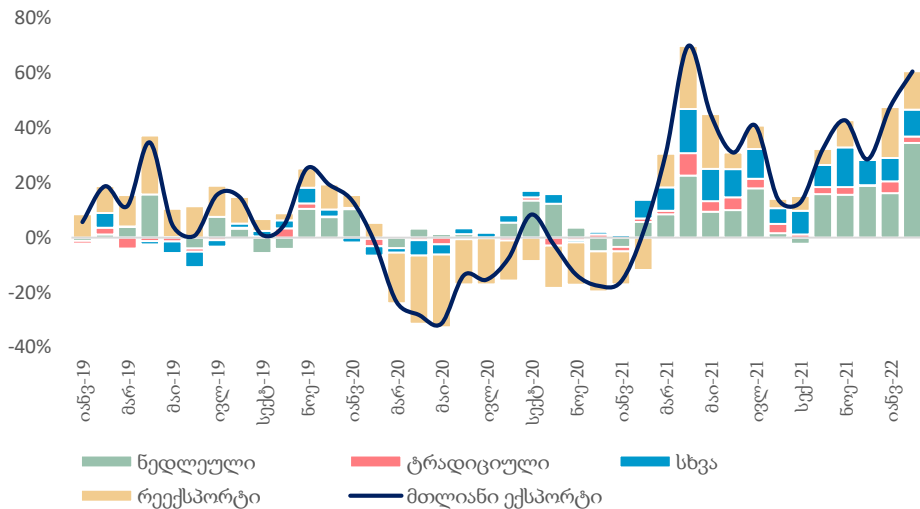
ადგილობრივი ექსპორტის ცვლილება, % წ/წ



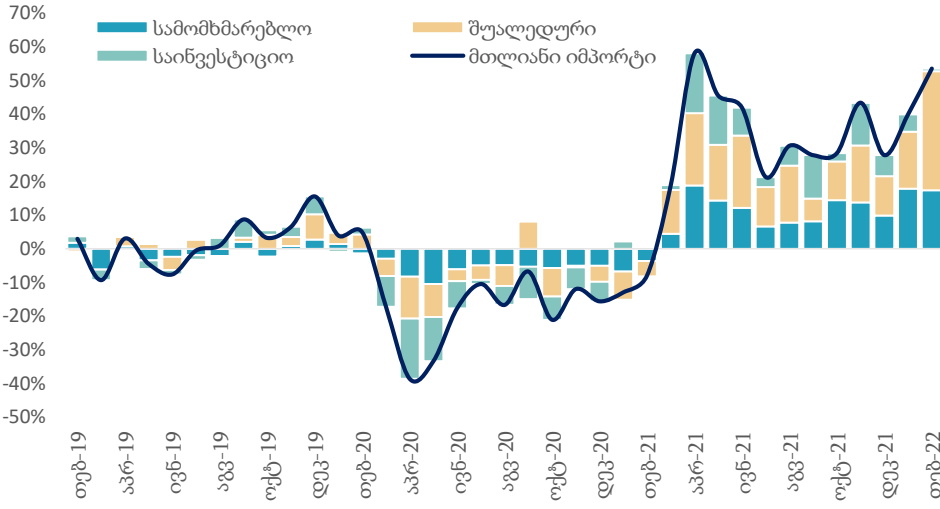
იმპორტის ცვლილება, % წ/წ



ექსპორტის ცვლილების დეკომპოზიცია, % წ/წ



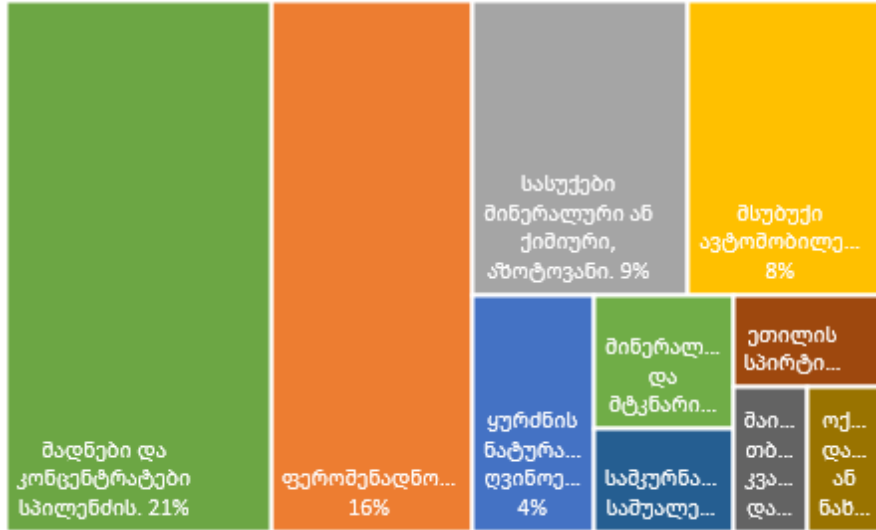
იმპორტის ცვლილების დეკომპოზიცია, % წ/წ



- თებერვალში ექსპორტი წლიურად გაიზარდა 60.6 პროცენტით და გაუტოლდა 427.7 მლნ აშშ დოლარს.
- ადგილობრივი ექსპორტი წლიურად გაიზარდა 62.2 პროცენტით და გაუტოლდა 324.3 მლნ აშშ დოლარს.
- იმპორტი წლიურად გაიზარდა 53.5 პროცენტით და გაუტოლდა 995.0 მლნ აშშ დოლარს.
- სავაჭრო დეფიციტი წლიურად გაიზარდა 49.7 პროცენტით და გაუტოლდა 670.7 მლნ აშშ დოლარს.
- რეექსპორტის წილი შეადგინა 13.9 პროცენტი (54.8 %წ/წ), ხოლო ნედლეულის ექსპორტმა - 34.5 პროცენტი (97.7 %წ/წ).
- საინვესტიციო, სამომხმარებლო და შუალედური საქონლის იმპორტის წილი შეადგინა 0.8, 17.4 და 35.3 პროცენტით შესაბამისად.

წყარო: საქსტატი, საქართველოს ფინანსთა სამინისტრო

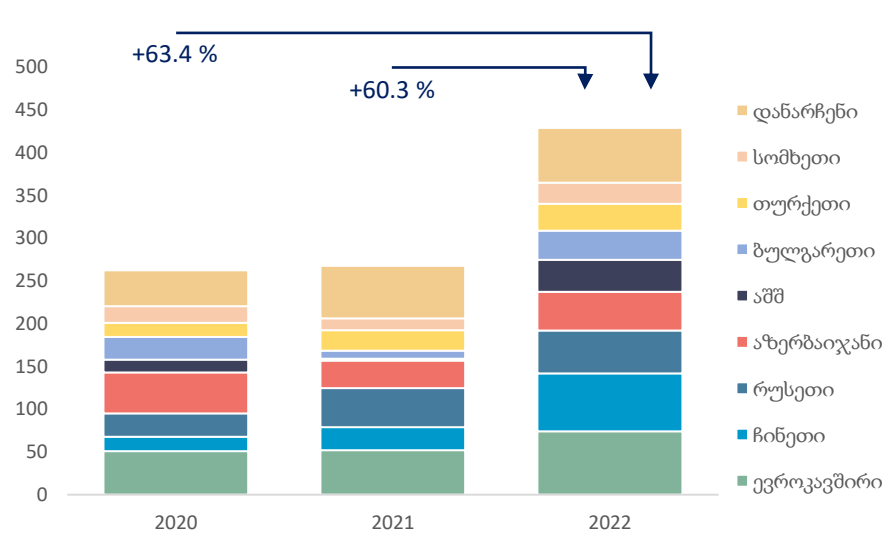
ექსპორტის ტოპ 10 საქონელი, მთლიანი ექსპორტის %



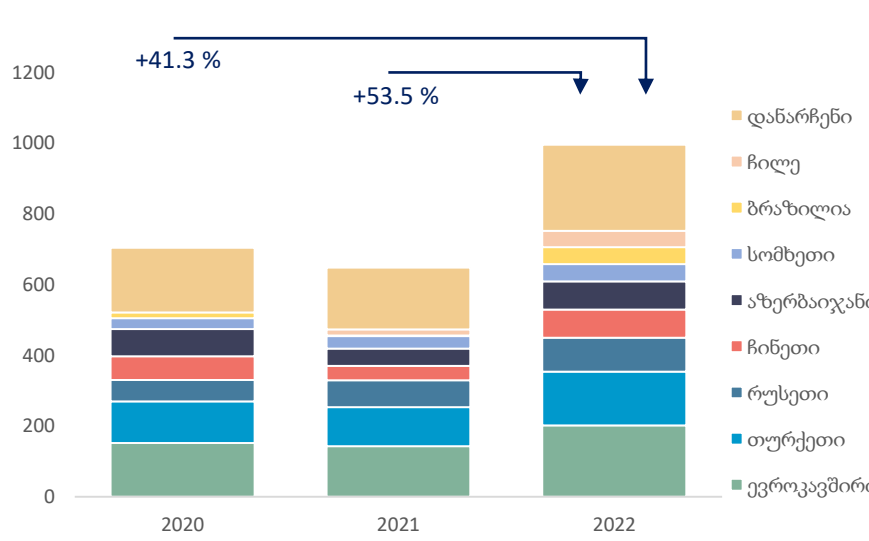
იმპორტის ტოპ 10 საქონელი, მთლიანი იმპორტის %



ექსპორტი ქვეყნების მიხედვით, თებერვალი



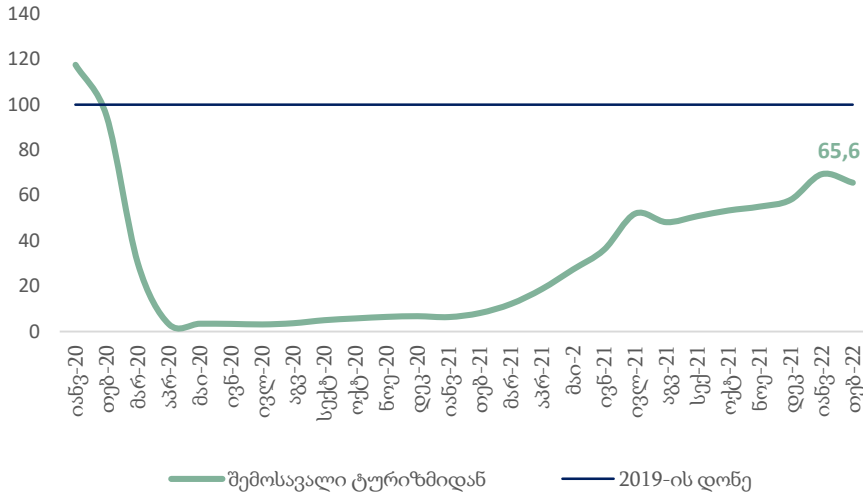
იმპორტი ქვეყნების მიხედვით, თებერვალი



- ექსპორტის ტოპ საქონელი:
 - სპილენძის მადნები და კონცენტრატები: 89.9 მლნ. აშშ დოლარი - მთლიანი ექსპორტის 21.0 პროცენტი.
 - ფერომენადნოები: 69.1 მლნ. აშშ დოლარი - 16.1 პროცენტი.
 - სასუქები: 40.6 მლნ აშშ დოლარი - 9.5 პროცენტი.
- იმპორტის ტოპ საქონელი:
 - სპილენძის მადნები და კონცენტრატები: 151.4 მლნ აშშ დოლარით - 15.2 პროცენტი.
 - ნავთობი და ნავთობპროდუქტები: 89.9 მლნ აშშ დოლარით - 9.0 პროცენტი.
 - ნავთობის აირები: 53.7 მლნ. აშშ დოლარი - მთელი იმპორტის 5.4 პროცენტი.
- ექსპორტის ტოპ ქვეყნები:
 - ევროკავშირი: 74.2 მლნ. აშშ დოლარი - 17.3 პროცენტი.
 - ჩინეთი: 67.6 მლნ. აშშ დოლარი, 15.8 პროცენტი.
 - რუსეთი: 50.2 მლნ. აშშ დოლარი, 11.7 პროცენტი.
- იმპორტის ტოპ ქვეყნები:
 - ევროკავშირი: 202.3 მლნ. აშშ დოლარი - 20.3 პროცენტი.
 - თურქეთი: 151.7 მლნ. აშშ დოლარი - 15.2 პროცენტი.
 - რუსეთი: 95.8 მლნ. აშშ დოლარი - 9.6 პროცენტი.

წყარო: საქსტატი

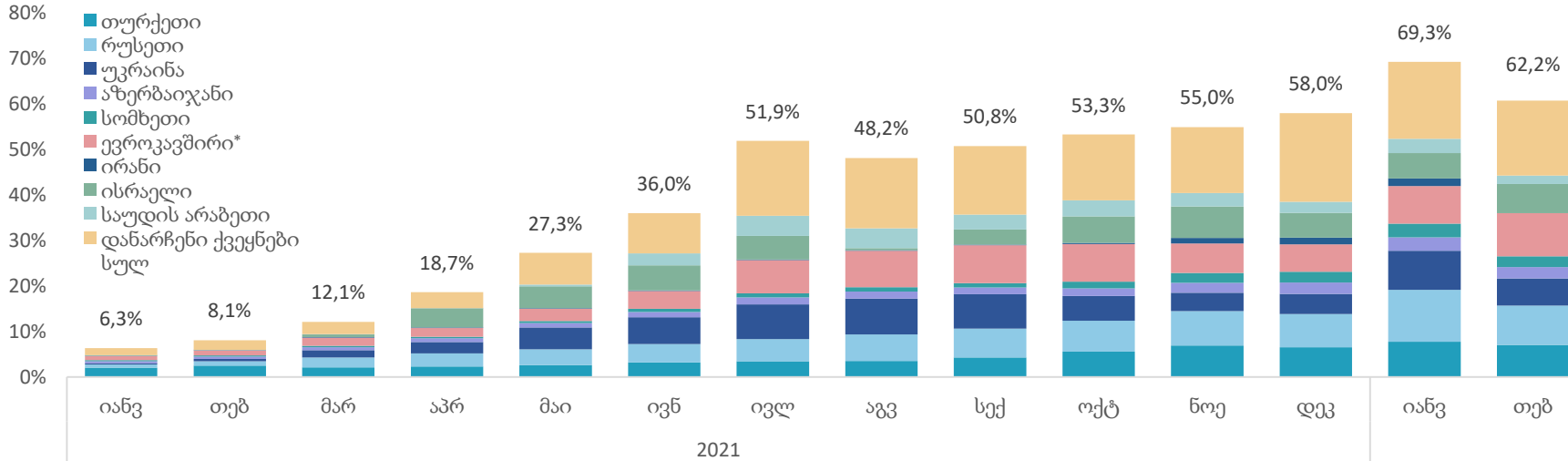
ტურიზმიდან მიღებული შემოსავალი, 2019 = 100



ტურიზმიდან მიღებული შემოსავალი, თებერვალი 2022

ქვეყანა	ტურიზმიდან მიღებული შემოსავალი (მლნ აშშ დოლარი)
რუსეთი	14.71
თურქეთი	11.87
ევროკავშირი + დიდი ბრიტანეთი	16.16
ისრაელი	10.8
უკრაინა	10.1
საუდის არაბეთი	3.13
სხვა	27.89

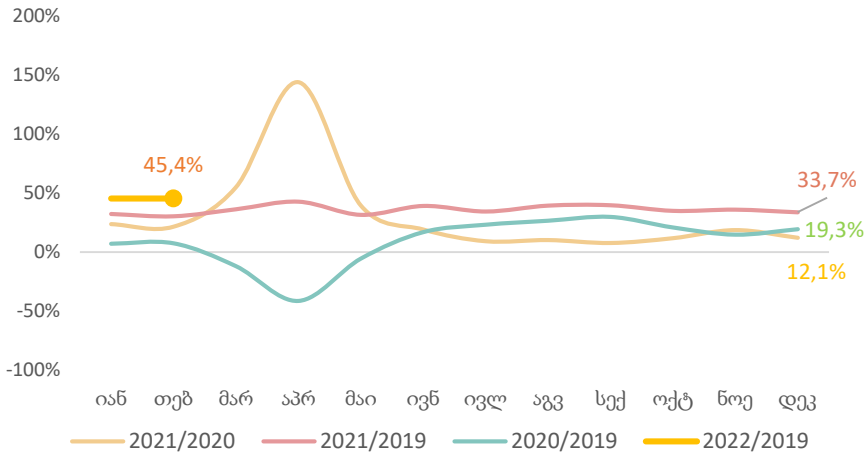
ტურიზმის აღდგენა ქვეყნების მიხედვით, 2019 წლის შესაბამისი თვე = 100, %



- 2022 წლის თებერვალში ტურიზმიდან მიღებული შემოსავალი გაიზარდა 670,9 პროცენტით და 105,22 მილიონი აშშ დოლარი შეადგინა. აღნიშნული მაღალი ზრდა განპირობებულია 2021 წლის თებერვლის დაბალი მაჩვენებლით (13,7 მლნ აშშ დოლარი).
- რეგიონსა და ქვეყანაში ეკონომიკური საქმიანობის გააქტიურების მიუხედავად, ტურიზმიდან მიღებული შემოსავალი კვლავ ნაკლებია 2019 წლის მნიშვნელობაზე. კერძოდ, 2019 წლის თებერვალთან შედარებით, 2022 წლის თებერვალში ტურიზმიდან მიღებული შემოსავალი შემცირებულია 37,8 პროცენტით.
- სეზონურად მოსწორებული ტურიზმიდან მიღებული შემოსავლის თვიური ზრდა თებერვალში გაუტოლდა 2.2 პროცენტს.

რეგიონში ეკონომიკური საქმიანობის გააქტიურების შედეგად იზრდება ფულადი გზავნილები

წმინდა ფულადი გზავნილები, 2022-2019



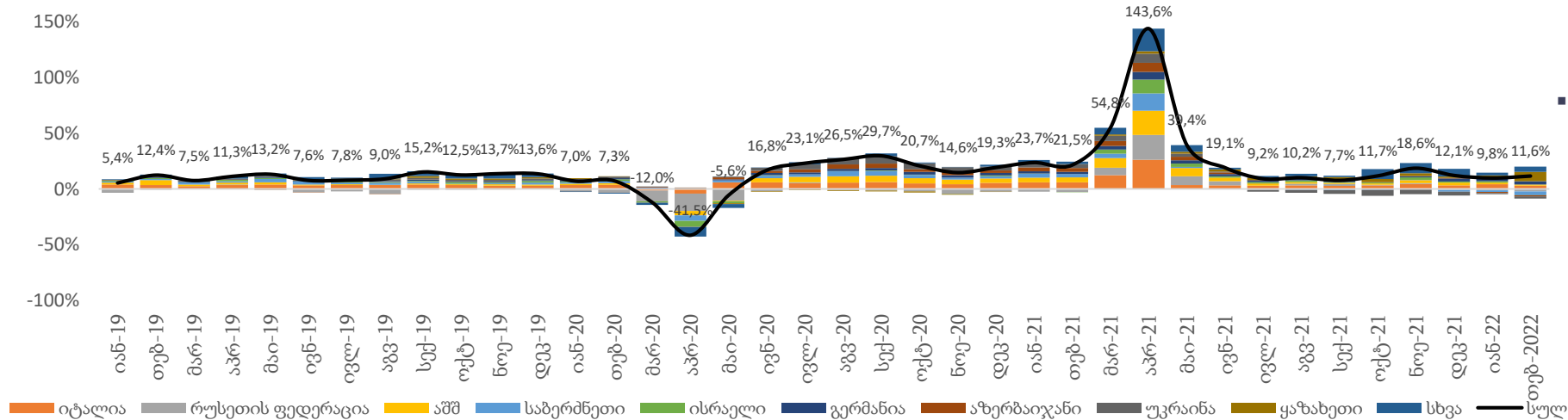
წმინდა ფულადი გზავნილები, თებერვალი 2022

ქვეყანა	წმინდა ფულადი გზავნილები (მლნ აშშ დოლარი)	ცვლილება, %წ/წ	წვლილი ზრდაში, კპ
იტალია	32.4	14,8%	3.0
რუსეთი	15,7	-16,5%	-2.2
აშშ	20,5	8,15%	1.1
საბერძნეთი	14,1	-24,9%	-3.3
ყაზახეთი	12,96	825,7	8,2
გერმანია	10,8	62,4%	2,93
სხვა	36.6	5.5%	1.86

2022 წლის თებერვალში, წმინდა ფულადმა გზავნილებმა შეადგინა 156,7 მილიონი აშშ დოლარი, რაც წინა წლის ანალოგიურ პერიოდთან შედარებით 11,6 პროცენტით მეტია, ხოლო 2019 წელთან შედარებით კი 45,4 პროცენტით.

- წმინდა ფულადი გზავნილები გაიზარდა:
 - იტალია: 14.8 პროცენტი (3.0 კ.პ. მთლიან ზრდაში კონტრიბუცია).
 - აშშ: 8.1 პროცენტი (1.1 კ.პ. მთლიან ზრდაში კონტრიბუცია).
 - გერმანია: 62.4 პროცენტი (8.2 კ.პ. მთლიან ზრდაში კონტრიბუცია).

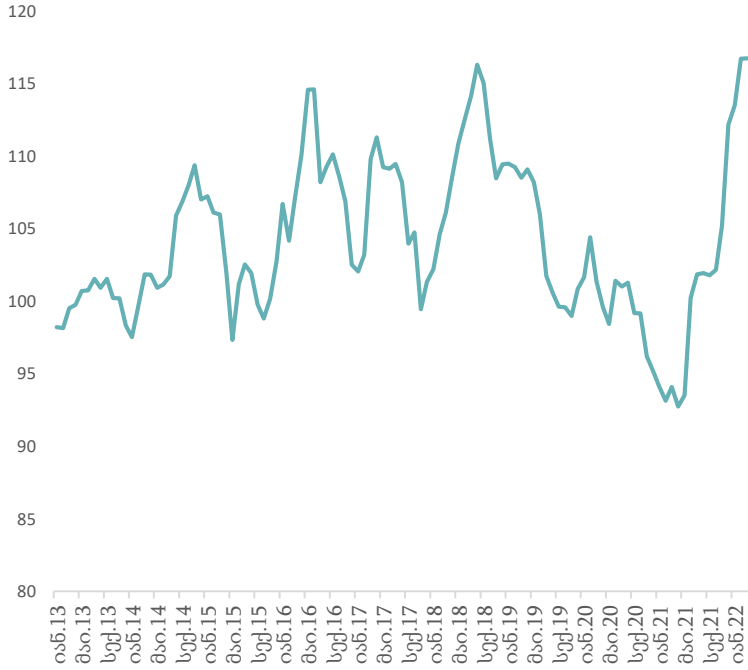
წმინდა ფულადი გზავნილების წლიური ზრდა წყარო ქვეყნების მიხედვით



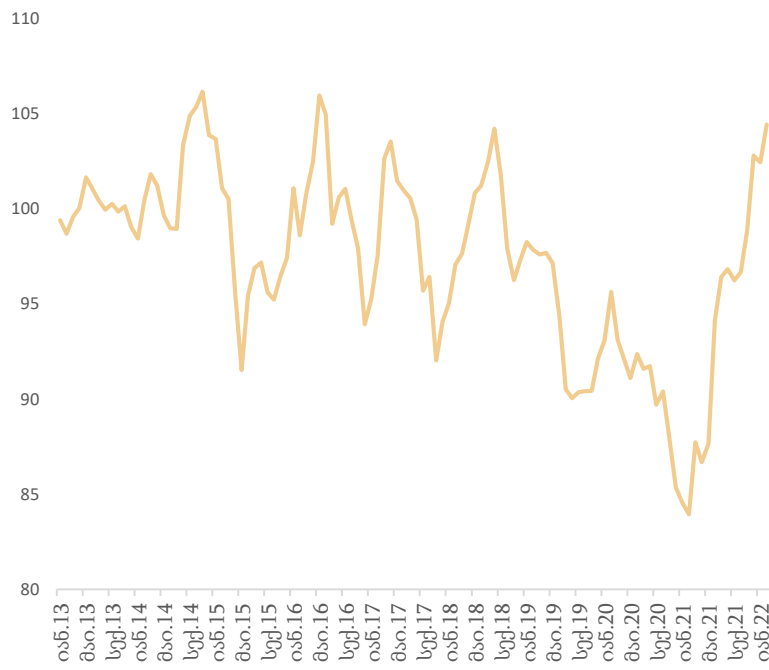
- წმინდა ფულადი გზავნილები შემცირდა:
 - უკრაინა: -51.4 პროცენტი (-2.0 კ.პ. მთლიან ზრდაში კონტრიბუცია).
 - რუსეთი: -16.5 პროცენტი (-2.2 კ.პ. მთლიან ზრდაში კონტრიბუცია).
 - საბერძნეთი -24.9 პროცენტი (-3.3 კ.პ. მთლიან ზრდაში კონტრიბუცია)

თეპერვალში რეალური ეფექტური გაცვლით კურსი წლიურად გაიყარდა 2.0 პროცენტით

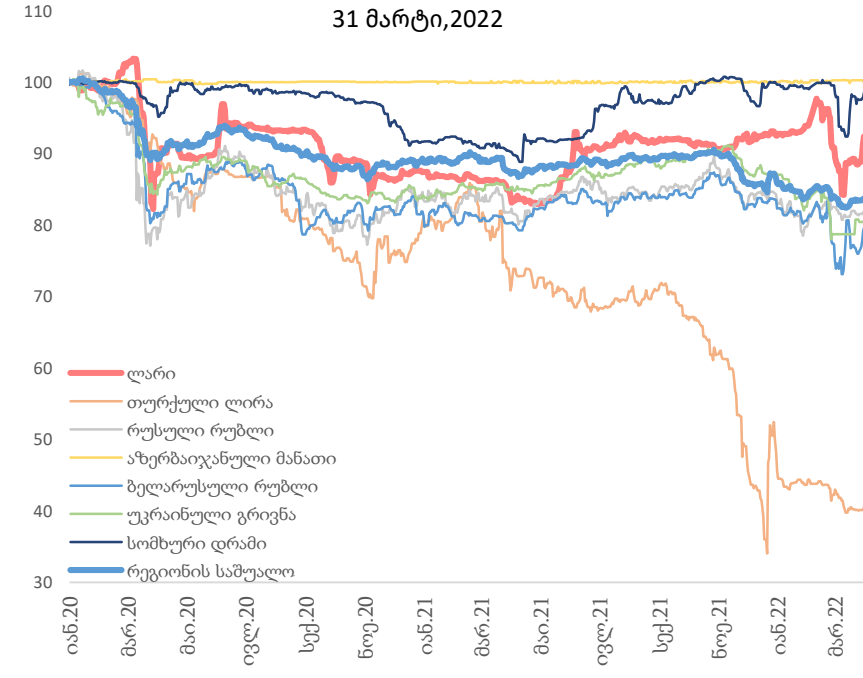
ნომინალური ეფექტური გაცვლითი კურსი



რეალური ეფექტური გაცვლითი კურსი



ვალუტების კურსები აშშ დოლართან მიმართებაში



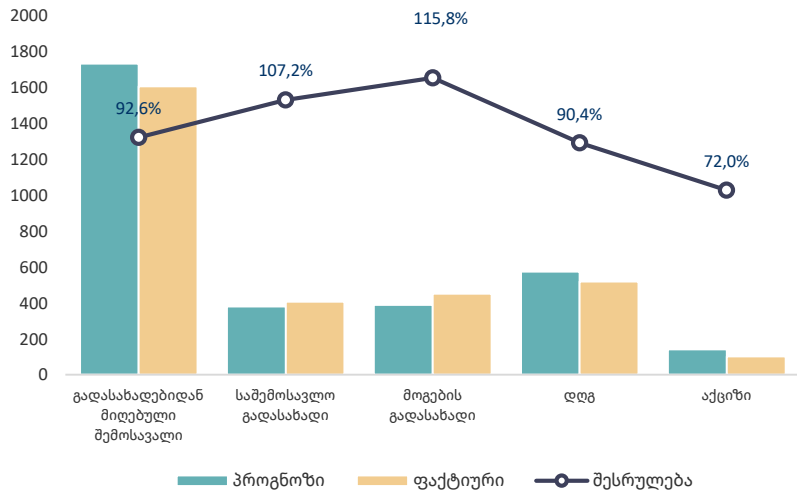
შენიშვნა: ზრდა ნიშნავს გამყარებას

	31 მარტი, 2022		31 მარ 2022 - 1 იან 2021		31 მარ 2022 - 1 იან 2020
ევრო	3.4496	▼	-6.8%	▼	-11.3%
აშშ დოლარი	3.1013	▼	-7.6%	▼	-13.8%
თურქული ლირა	0.2113	▲	128.0%	▲	139.2%
რუსული რუბლი	0.0368	▲	25.4%	▲	4.4%
ნომინალური ეფექტური გაცვლითი კურსი	136.32	▲	23.2%	▲	14.4%
რეალური ეფექტური გაცვლითი კურსი (თებერვალი, 2022)	128.35	▲	22.3%	▲	13.3%

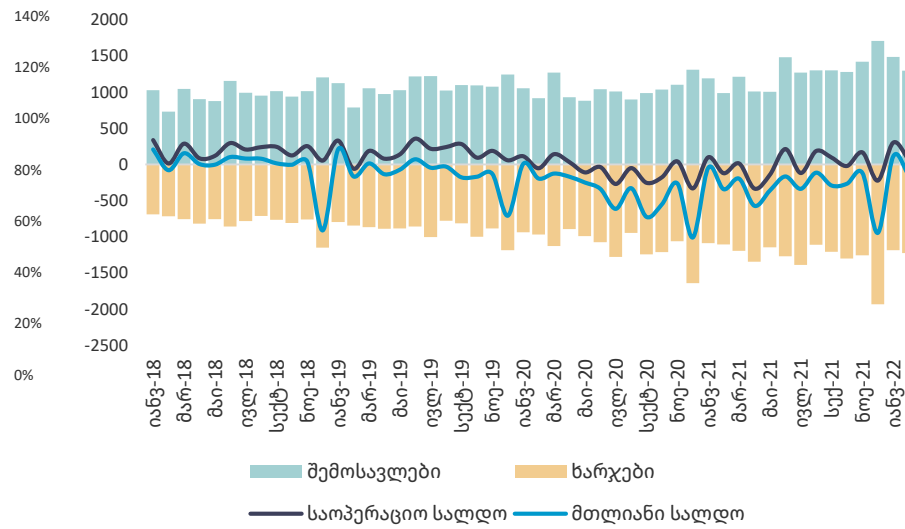
წყარო: სებ

მარტში საბადასახლო შემოსავლები 7.4 პროცენტით ჩამორჩება პრობნოსს

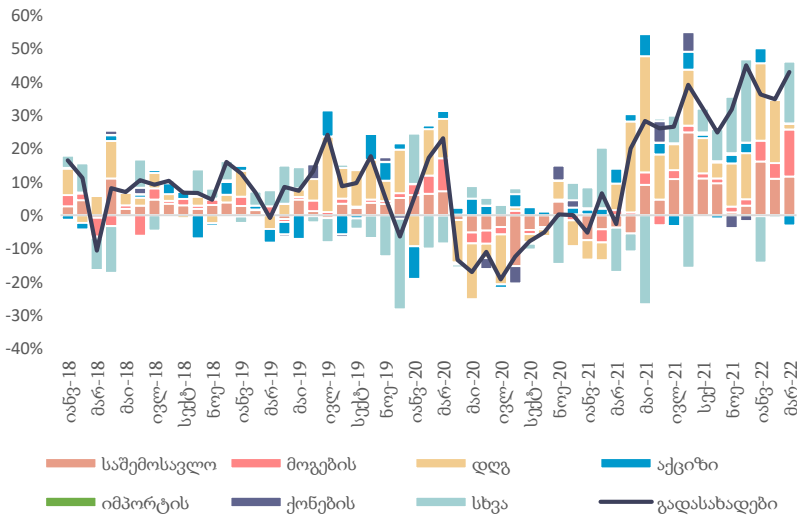
ნაერთი ბიუჯეტის შესრულება, მარტი 2022



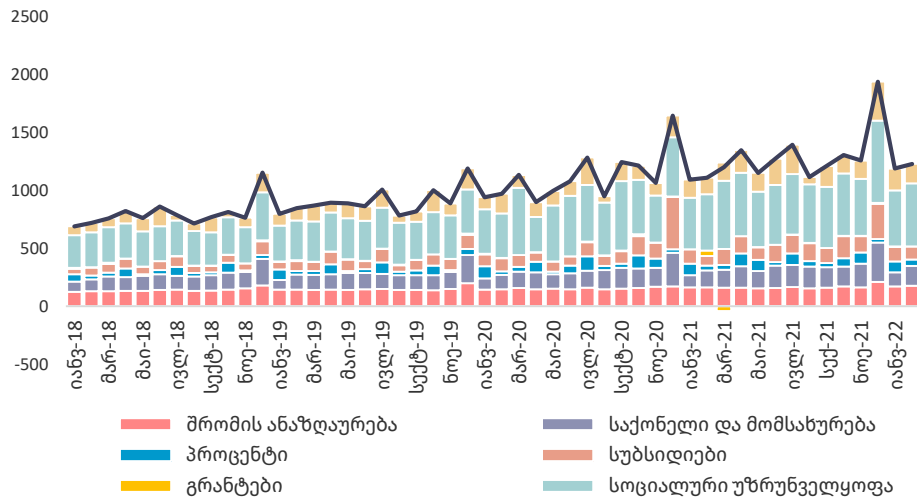
ნაერთი ბიუჯეტი, მლნ ლარი



გადასახადებიდან მიღებული შემოსავალი, % წ/წ



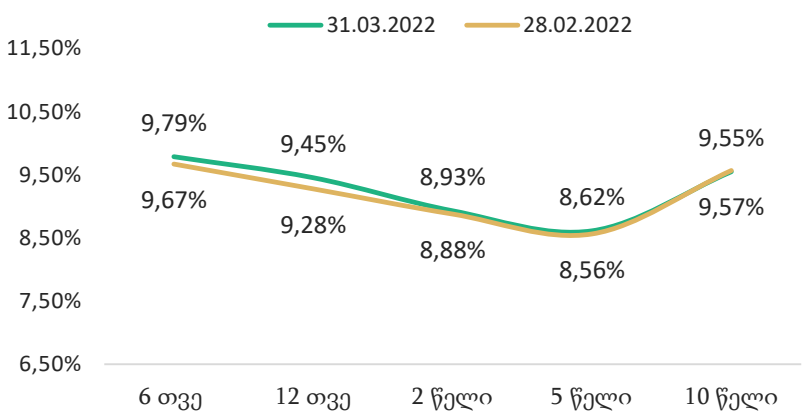
ნაერთი ბიუჯეტის ხარჯები, მლნ ლარი



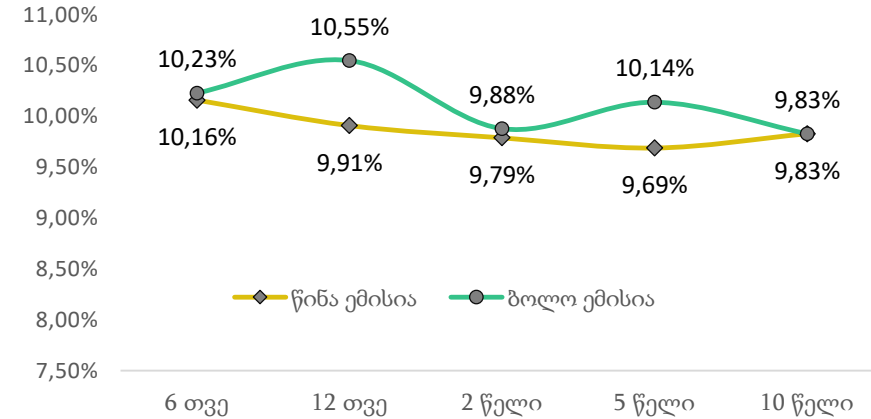
- 2022 წლის მარტში გადასახადებიდან მიღებული შემოსავლის ფაქტობრივმა მაჩვენებელმა შეადგინა 1,607 მლნ ლარი, რაც 7.4 პროცენტით ნაკლებია დაგეგმილ მაჩვენებელზე - 1,735 მლნ ლარს.
- 2022 წლის თებერვალში, ნაერთი ბიუჯეტის შემოსავლები წლიურად გაიზარდა 31.4 პროცენტით, ხოლო ხარჯები 10.6 პროცენტით.
- ნაერთი ბიუჯეტის საოპერაციო სალდომ, რაც წარმოადგენს მთავრობის დანაზოგს, შეადგინა 65.9 მლნ ლარი, ხოლო მთლიანი სალდო განისაზღვრა -146.7 მლნ ლარით.
- 2022 წლის მარტში, გადასახადებიდან მიღებული შემოსავლის წლიურ ზრდაზე მნიშვნელოვანი გავლენა იქონია მოგების გადასახადებიდან მიღებულმა შემოსავალმა 14.2 პროცენტის კონტრიბუციით მთლიან ზრდაში.

წყარო: საქართველოს ფინანსთა სამინისტრო

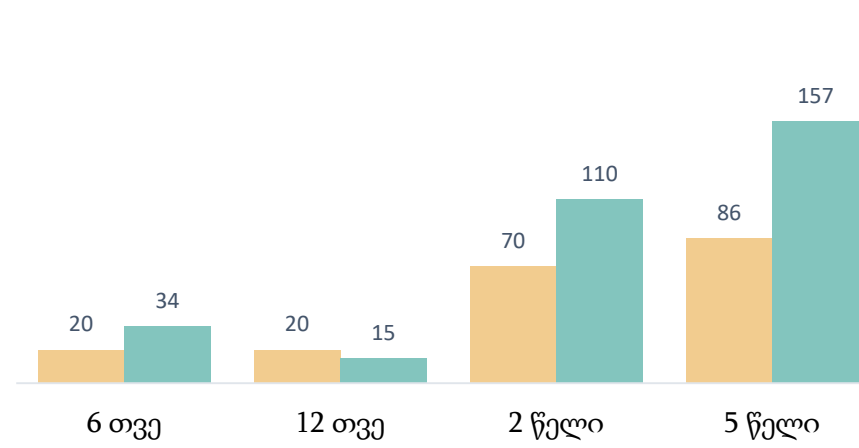
პორტფელის შემოსავლიანობის მრუდი



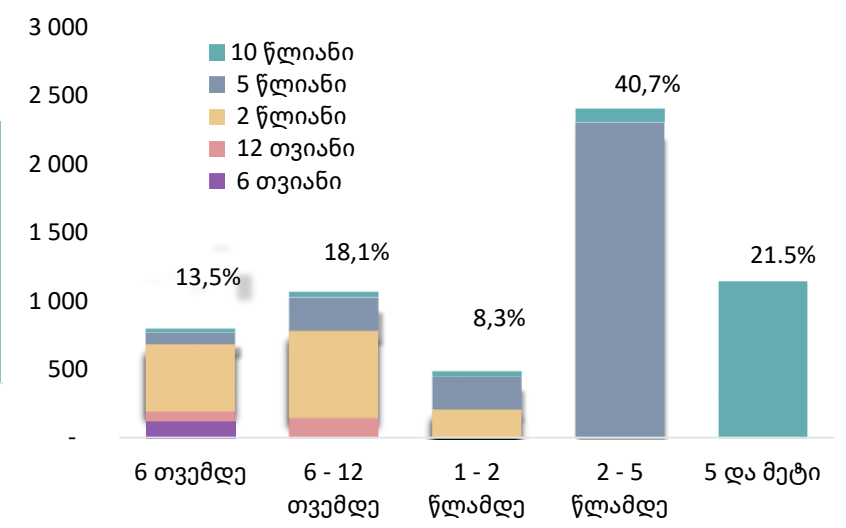
საშუალო შეწონილი საპროცენტო განაკვეთი



ემისია და მოთხოვნა, მლნ ლარი



ფასიანი ქაღალდების კომპოზიცია დაფარვამდე დარჩენილი ვადის მიხედვით



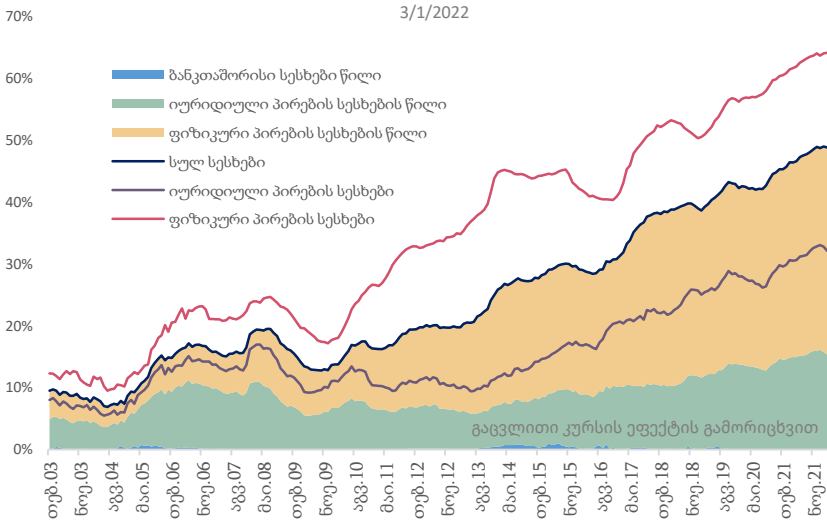
- 2022 წლის მარტში ჩატარდა 4 აუქციონი ჯამური გამოშვებით 191.5 მლნ ლარი.
- საშუალო შეწონილმა საპროცენტო განაკვეთმა 10.09% შეადგინა.
- გამოშვებულ იქნა 6 და 12 თვის ვადიანობის სახაზინო ვალდებულებები; 2 და 5 წლის ვადიანობის სახაზინო ობლიგაციები. დაიფარა 150 მლნ ლარის მოცულობის ფასიანი ქაღალდები.
- 2022 წლის 31 მარტისთვის სახელმწიფო ფასიანი ქაღალდების პორტფელის 31.6% ფორმირებული არის იმ ფასიანი ქაღალდებით, რომელთა დაფარვის ვადა დეგრა მომავალი 1 წლის განმავლობაში
- მოთხოვნის კოეფიციენტი გასული თვის მაჩვენებელთან (თებერვალი 2.11) შედარებით შემცირდა და 1.61 შეადგინა.

წყარო: საქართველოს ფინანსთა სამინისტრო

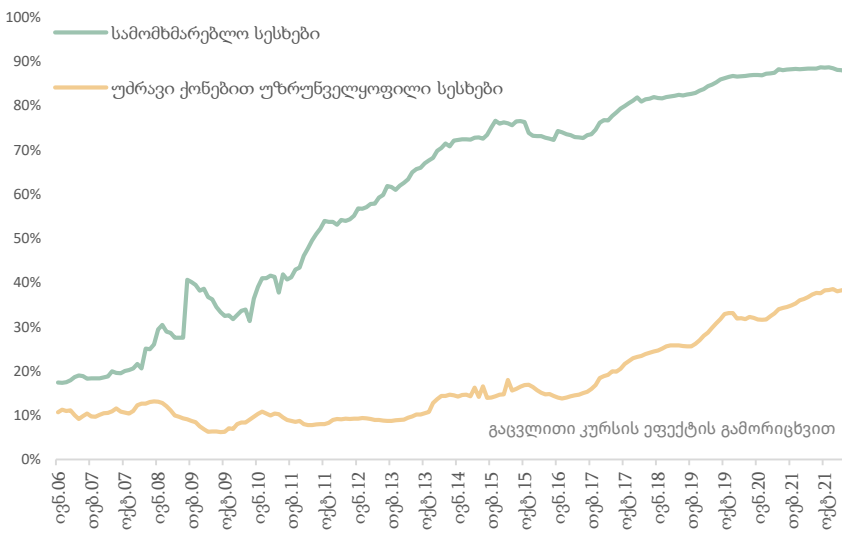
ლარიზაციის მაჩვენებლები განაგრძობს ზრდას

სესხების ლარიზაცია

3/1/2022

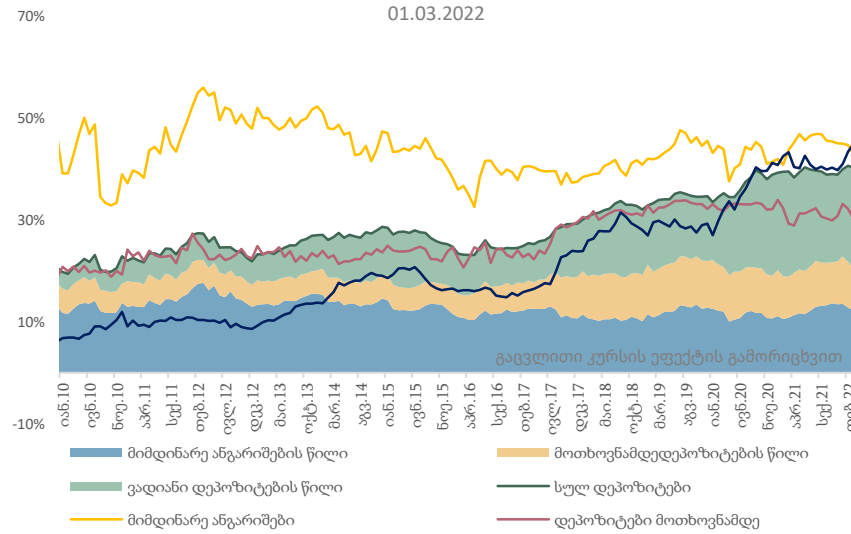


3/1/2022

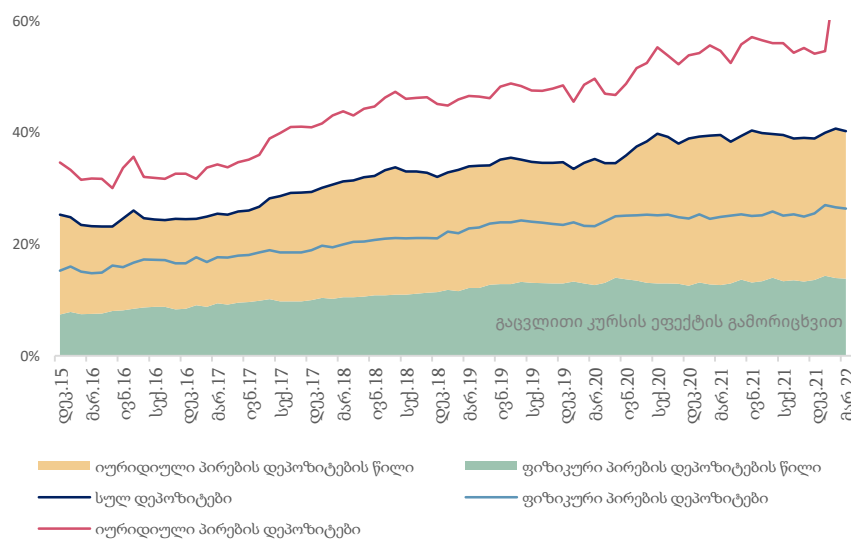


დეპოზიტების ლარიზაცია

01.03.2022



01.03.2022

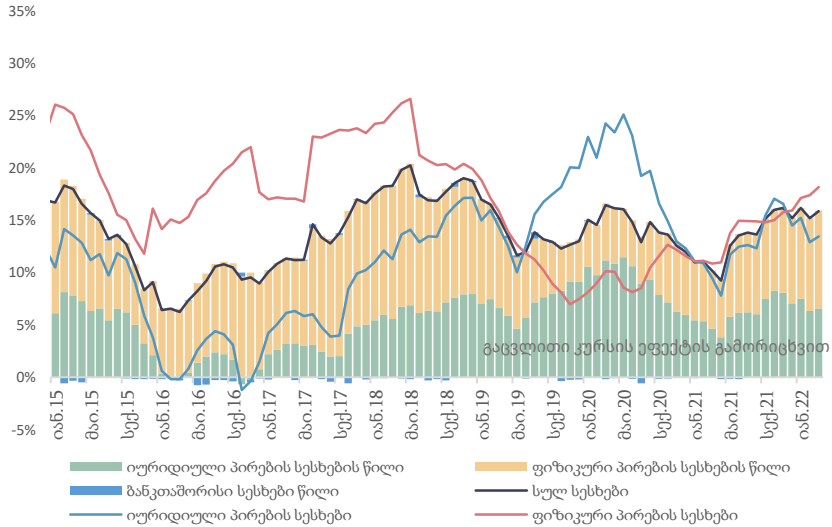


- 2022 წლის 1 მარტის მდგომარეობით მთლიანი სესხების ნაშთების ლარიზაცია 48.78 პროცენტს გაუტოლდა.
- ფიზიკურ პირებზე გაცემული სესხების ნაშთებზე ლარიზაციამ 64.09 პროცენტი.
- იურიდიულ პირებზე გაცემული სესხების ნაშთებზე ლარიზაციამ შეადგინა 32.11 პროცენტი.
- მთლიანი დეპოზიტების ლარიზაცია 40.2 პროცენტს უტოლდება.
- იურიდიული პირების დეპოზიტების ნაშთებზე ლარიზაცია 67.4 პროცენტს გაუტოლდა.
- ფიზიკური პირების დეპოზიტების ლარიზაცია 26.4 პროცენტს შეადგენს.
- ვადიანი დეპოზიტების ლარიზაცია შეადგენს 44.9 პროცენტს.
- მიმდინარე ანგარიშების ლარიზაცია უტოლდება 42.8 პროცენტს უტოლდება.
- მოთხოვნამდე დეპოზიტების ლარიზაცია 32.2 პროცენტს შეადგენს.

წყარო: სებ

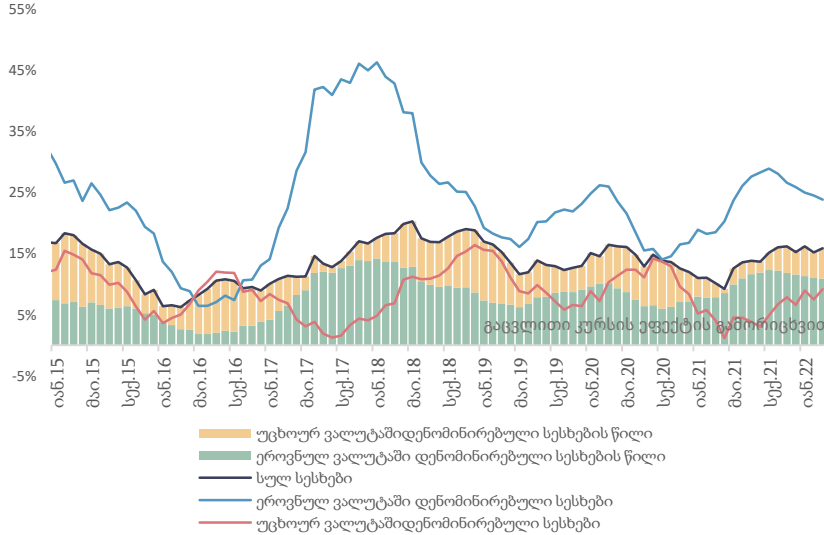
სესხების წლიური ზრდა

3/1/2022



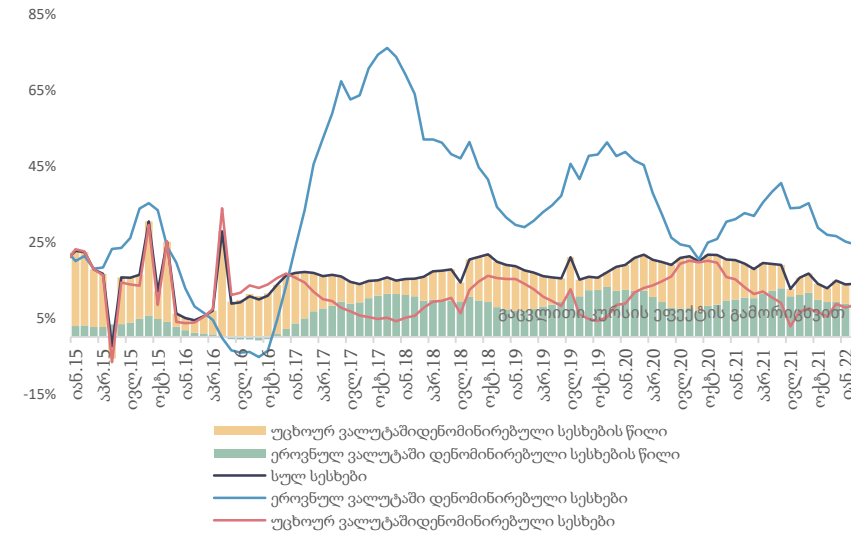
სესხების წლიური ზრდა

3/1/2022



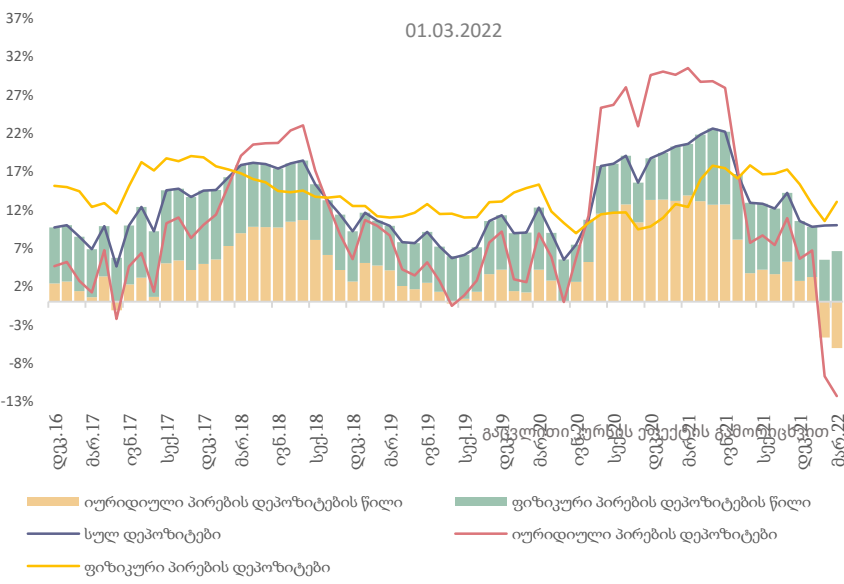
უძრავი ქონებით უზრუნველყოფილი სესხები, %წ/წ

2/28/2022

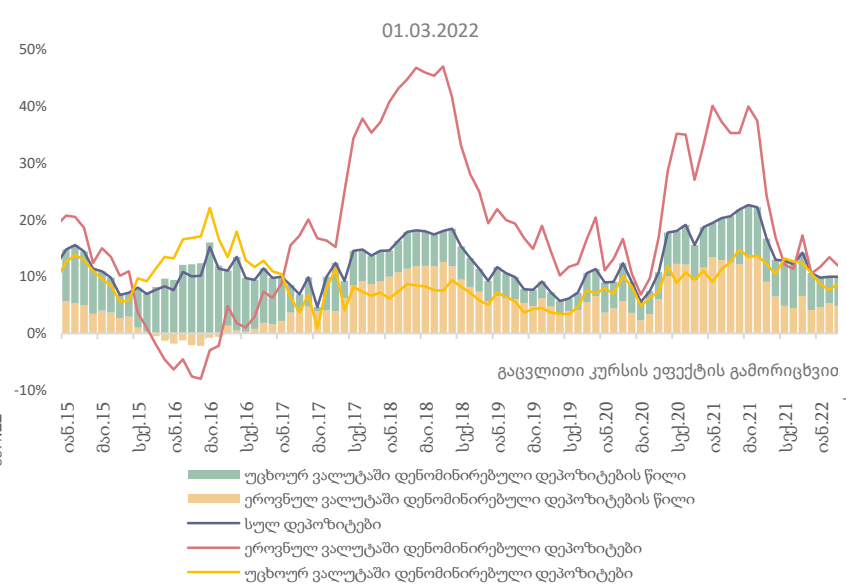


- 2022 წლის 1 მარტის მდგომარეობით, 2021 წელის შესაბამის პერიოდთან შედარებით მთლიანი სესხები 15.9 პროცენტით გაიზარდა (კურსის ეფექტის გამორიცხვით).
- იურიდიული პირების სესხების წლიური ზრდა 13.5 პროცენტს შეადგენს.
- ფიზიკური პირების სესხების წლიური ზრდა 18.2 პროცენტს შეადგენს.
- 2022 წლის 1 მარტის მდგომარეობით, ეროვნულ ვალუტაში დენომინირებული სესხების ზრდის მნიშვნელობა 23.8 პროცენტს გაუტოლდა.
- უცხოურ ვალუტაში დენომინირებული სესხების წლიური ზრდა 9.2 პროცენტს გაუტოლდა.
- 2022 წლის 28 თებერვლის მდგომარეობით, უძრავი ქონებით უზრუნველყოფილი სესხების წლიურმა ზრდამ 14.0 პროცენტი შეადგინა. ამასთან იპოთეკური სესხები რომლებიც ეროვნულ ვალუტაშია დენომინირებული 24.4, ხოლო იპოთეკური სესხები რომლებიც უცხოურ ვალუტაშია დენომინირებული 8.4 პროცენტით გაიზარდა.

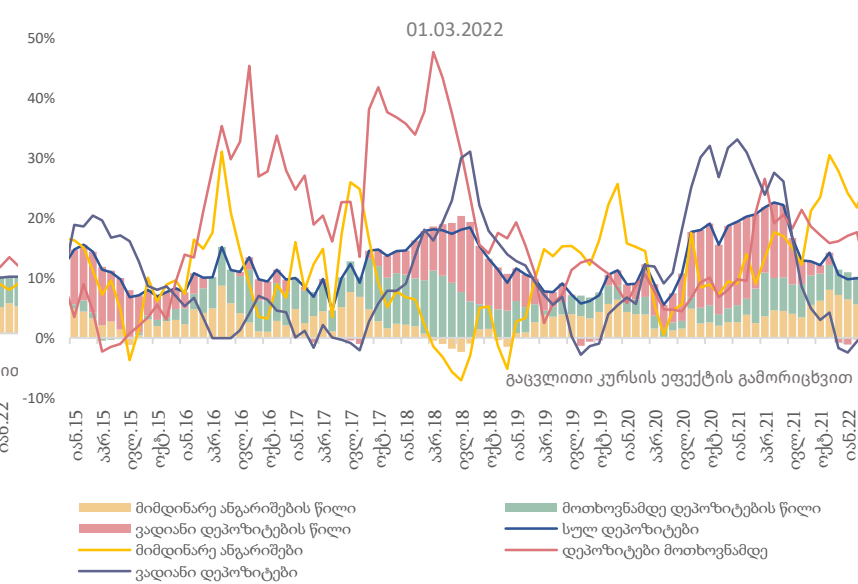
დეპოზიტების წლიური ზრდა



დეპოზიტების წლიური ზრდა



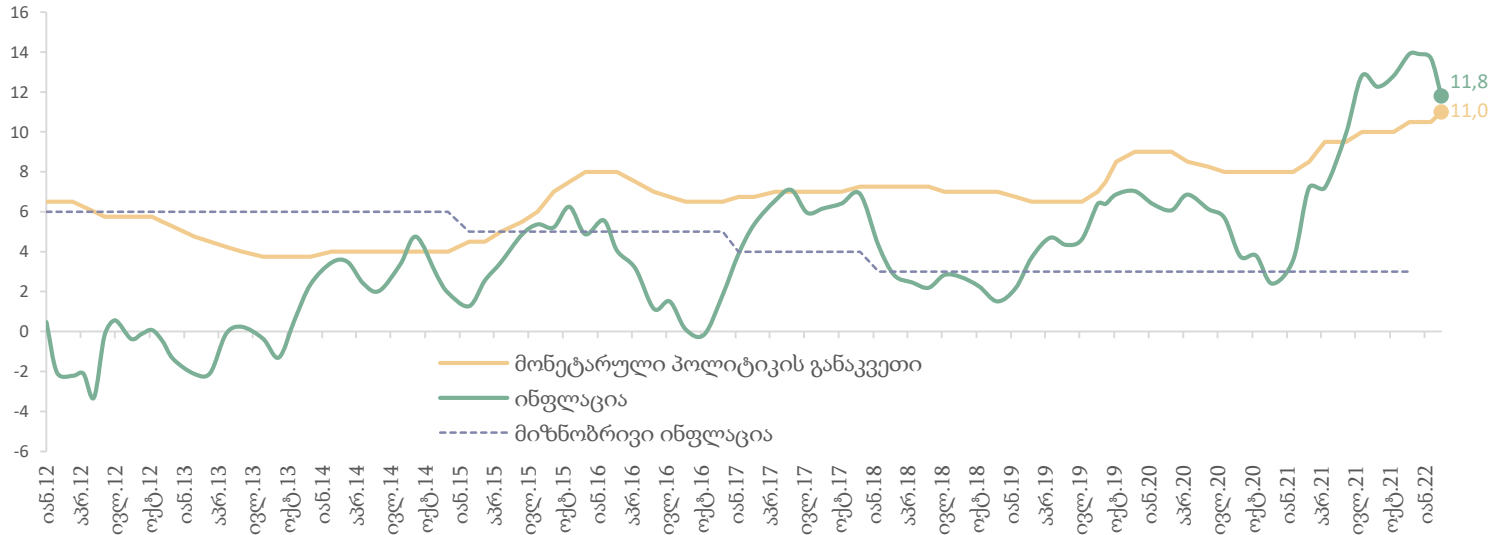
დეპოზიტების წლიური ზრდა



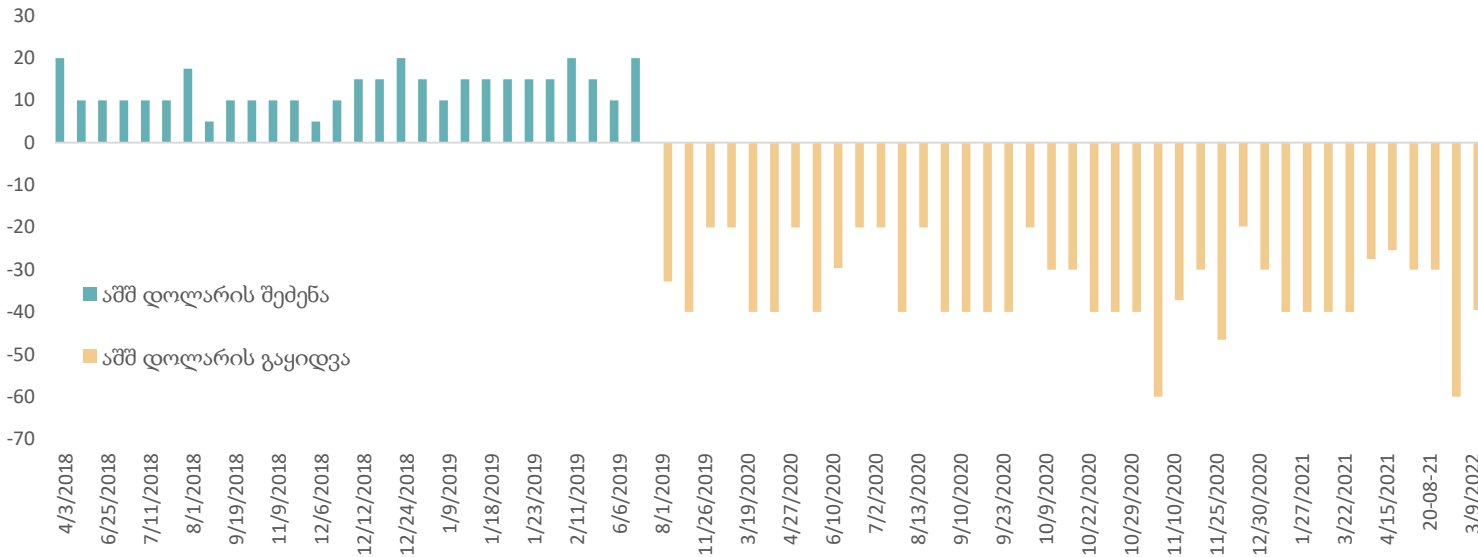
- მთლიანი დეპოზიტების ზრდა 2022 წლის 1 მარტის 2021 წლის შესაბამის პერიოდთან შედარებით 10 პროცენტს შეადგენს.
- ეროვნული ვალუტით დენომინირებული დეპოზიტების წლიური ზრდა გაუტოლდა 11.9 პროცენტს, ხოლო უცხოური ვალუტით დენომინირებული დეპოზიტების წლიური ზრდა იმავე პერიოდში 8.7 პროცენტს შეადგენს.
- ფიზიკური პირების დეპოზიტების ზრდამ 13.0 პროცენტი შეადგინა, ხოლო იურიდიული პირების დეპოზიტების წლიურ ზრდაში მნიშვნელოვანი კლება შეინიშნა და მისი მნიშვნელობა -12.4 პროცენტს გაუტოლდა.
- მიმდინარე ანგარიშების წლიურმა ზრდამ 2022 წლის მარტის დასაწყისში შეადგინა 26.7 პროცენტი.
- ვადიანი დეპოზიტების ნაშთების წლიური ზრდა 0.9 პროცენტს გაუტოლდა.
- მოთხოვნამდე დეპოზიტების ზრდამ შეადგინა 17.7 პროცენტი.

წყარო: სეზ

ინფლაცია და მონეტარული პოლიტიკის განაკვეთი



სებ-ის სავალუტო აუქციონზე აშშ დოლარით ვაჭრობის დინამიკა, მლნ აშშ დოლარი



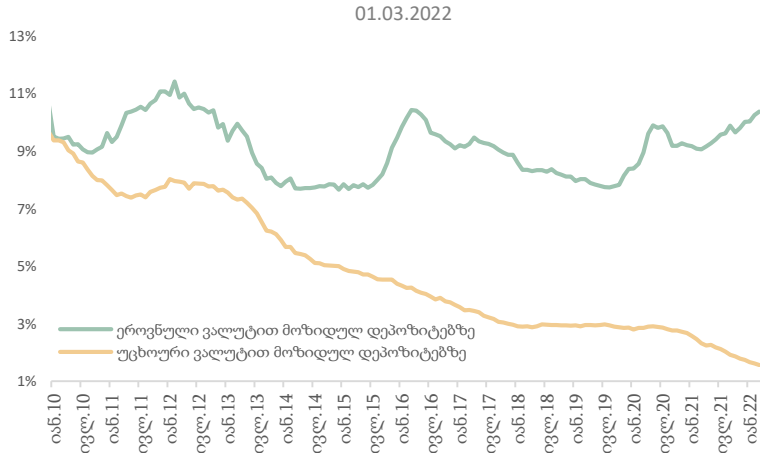
საქართველოს ეროვნული ბანკის მონეტარული პოლიტიკის კომიტეტმა 2022 წლის 30 მარტს რეფინანსირების განაკვეთი 0.5 პროცენტული პუნქტით გაზარდა 10.5-იდან 11.0 პროცენტამდე.

სებ-ის თანახმად, ბოლო პერიოდში განვითარებულმა მოვლენებმა, კერძოდ, რუსეთის მიერ უკრაინაში შეჭრამ და სამარმა მოქმედებებმა, ჯერ კიდევ პოსტანდემიური აღდგენის პროცესში მყოფი მსოფლიო ეკონომიკა ახალი გამოწვევების წინაშე დააყენა. ახალი შოკის ფონზე გამძაფრებულმა ინფლაციურმა რისკებმა უკვე გაზრდილი ინფლაციის შემცირების პროგნოზირებული ტემპები გლობალური მასშტაბით შეანელა. ასევე რუსეთის მიმართ დაწესებულმა სანქციებმა და მიწოდების შეზღუდვებმა, მსოფლიო ბაზრებზე საქონლის გარკვეული კატეგორიების ფასები მნიშვნელოვნად გაზარდა. განსაკუთრებით შეინიშნება ნავთობის გაძვირების ფონზე, საწვავის ფასების მკვეთრი მატება, რომელსაც, მოსალოდნელია, რომ ინფლაციის მაჩვენებელზე საგრძნობი გავლენა ექნება.

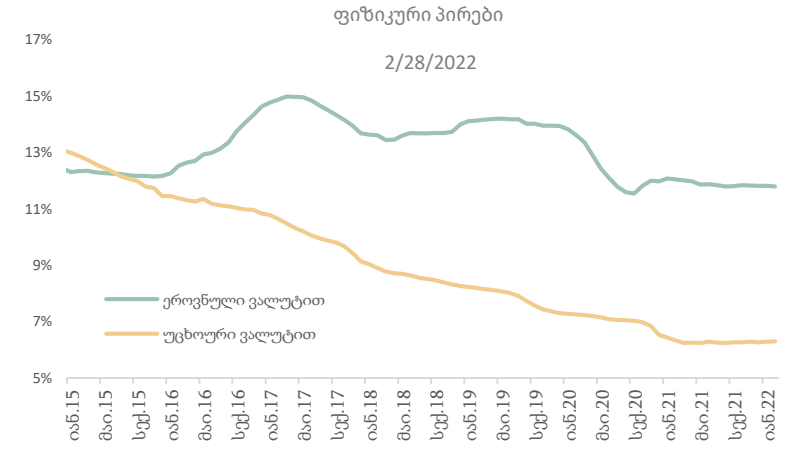
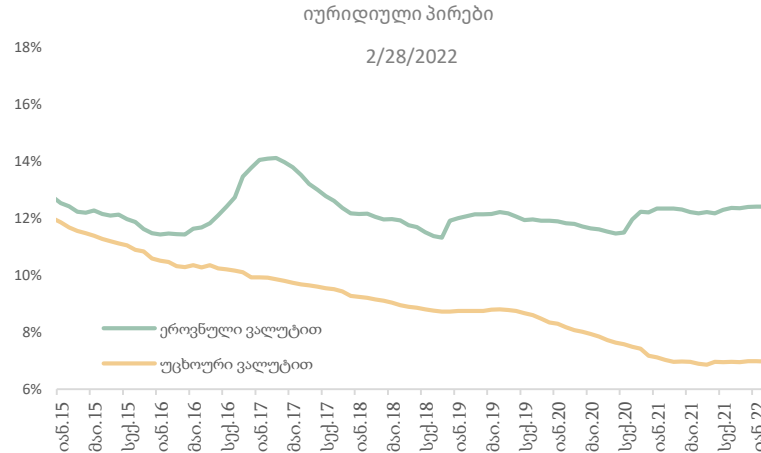
ეროვნული ბანკის მიხედვით, მარტიდან ინფლაციის შემცირებაა მოსალოდნელი, რაც, ძირითადად, კომუნალური გადასახადების სუბსიდირების საბაზო ეფექტის მიღევას უკავშირდება. თუმცა, რომ არა ზემოხსენებული ახალი შოკი, ეს შემცირება გაცილებით სწრაფი იქნებოდა.

- მონეტარული პოლიტიკის შემდეგი სხდომა 2022 წლის 11 მაისს ჩატარდება.
- 2022 წლის დასაწყისიდან 9 მარტს ეროვნულმა ბანკმა პირველად მოახდინა 39.570 მლნ აშშ დოლარის გაყიდვა.

საპროცენტო განაკვეთები დეპოზიტებზე



საპროცენტო განაკვეთები გაცემულ, უძრავი ქონებით უზრუნველყოფილ სესხებზე



- 2022 წლის 1 მარტის მდგომარეობით უცხოური ვალუტით განთავსებულ დეპოზიტებზე საპროცენტო განაკვეთმა 1.6 პროცენტი შეადგინა, ხოლო ეროვნული ვალუტით - 10.4 პროცენტს.
- იურიდიული პირების მიერ ეროვნულ ვალუტაში განთავსებულ დეპოზიტებზე საშუალო შეწონილი საპროცენტო განაკვეთი 10.8 პროცენტს გაუტოლდა, ხოლო უცხოური ვალუტით - 1.7 პროცენტს.
- ფიზიკური პირების დეპოზიტებზე საშუალო წლიური საპროცენტო განაკვეთები უცხოური ვალუტით განთავსებულ დეპოზიტებზე 1.6 პროცენტს, ხოლო ეროვნული ვალუტით - 10.4 პროცენტს შეადგენს.
- საშუალო წლიური შეწონილი საპროცენტო განაკვეთი მოკლევადიან სამომხმარებლო სესხებზე 16.4 პროცენტს გაუტოლდა (ეროვნული ვალუტით - 20.0 პროცენტი, ხოლო უცხოური ვალუტით - 6.1 პროცენტს).
- საშუალო წლიური შეწონილი საპროცენტო განაკვეთი გრძელვადიან სამომხმარებლო სესხებზე 16.7 პროცენტს გაუტოლდა (ეროვნული ვალუტით - 18.1 პროცენტი, ხოლო უცხოური ვალუტით - 6.5 პროცენტს).
- იურიდიულ პირებზე გაცემულ, ეროვნულ ვალუტაში დენომინირებულ იპოთეკურ სესხებზე საპროცენტო განაკვეთი 2022 წლის თებერვლის ბოლოს 13.8 პროცენტს შეადგენდა, ხოლო უცხოურ ვალუტით - 6.8 პროცენტს. ფიზიკურ პირებზე ეროვნულ ვალუტაში გაცემულ სესხებზე საპროცენტო განაკვეთმა 13.0 პროცენტი შეადგინა, ხოლო უცხოურ ვალუტაში - 5.7 პროცენტი.

წყარო: სებ

საინფორმაციო ფურცელი

პუბლიკაცია მომზადებულია საქართველოს ფინანსთა სამინისტროს მაკროეკონომიკური ანალიზისა და ფისკალური პოლიტიკის დაგეგმვის დეპარტამენტის მიერ. პუბლიკაციაში მოცემული ინფორმაცია და აზრები წარმოადგენს ავტორების - მაკროეკონომიკური ანალიზისა და ფისკალური პოლიტიკის დაგეგმვის დეპარტამენტის ეკონომიკური გუნდის აზრებს და არ წარმოადგენს საქართველოს ფინანსთა სამინისტროს ოფიციალურ პოზიციას. პუბლიკაციაში მოყვანილი ანალიტიკური ინფორმაცია ემსახურება საინფორმაციო მიზნებს და მოპოვებულია საჯარო წყაროებიდან. ანგარიშში მოცემული პროგნოზები და გაანგარიშებები არ უნდა იყოს მიღებული როგორც დაპირება, მინიშნება და გარანტია.

საქართველო, თბილისი 0105, გორგასლის ქუჩა N16

ცხელი ხაზი: (995 32) 2 261 407

ელ. ფოსტა: info@mof.ge; www.mof.ge



საქართველოს ფინანსთა
სამინისტრო